

# Setting Up Your Computer

Uw computer installeren | Tietokoneen käyttöönotto | Konfigurere datamaskinen | Установка компьютера | Ställa in datorn

## CAUTION:

Before you set up and operate your Dell™ computer, see the safety instructions in the *Product Information Guide*. See your *Owner's Manual* for a complete list of features.

## LET OP:

Lees de veiligheidsinstructies in de *Productinformatiegids* voordat u de Dell™-computer instelt en gebruikt. Raadpleeg de *Eigenaarshandleiding* voor een volledige lijst met functies.

## VAARA:

Tutustu *Tuotetieto-opas* turvallisuusohjeisiin ennen Dell™-tietokoneen asentamista ja käyttämistä. *Omistajan opas* on täydellinen luettelo tietokoneen ominaisuuksista.

## ADVARSEL!

Les og følg sikkerhetsinstruksjonene i *Produktveiledning* før du konfigurerer og bruker Dell™-datamaskinen din. I *Brukerhåndboken* finner du en komplett funksjonsoversikt.

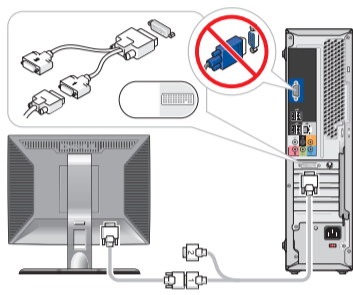
## ПРЕДОСТЕРЕЖЕНИЕ:

Перед установкой компьютера Dell™ и работой с ним ознакомьтесь с инструкциями по технике безопасности из *Информационного руководства по продуктам*. Полный список компонентов можно найти в *Руководстве по эксплуатации*.

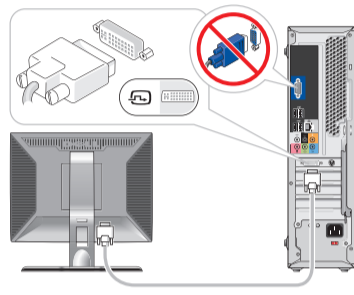
## WARNING!

Innan du ställer in och börjar använda Dell™-datorn bör du läsa säkerhetsinstruktionerna i *Produktinformationsguide*. I *Ägarens handbok* hittar du en fullständig lista över funktionerna.

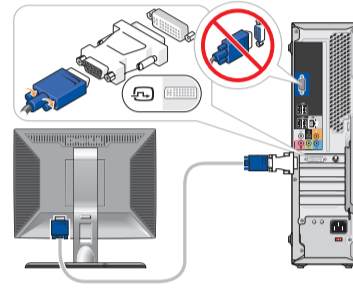
## 1 | Connect the monitor using ONLY ONE of the following cables: the dual monitor Y-adapter cable, the white DVI cable, or the blue VGA cable.



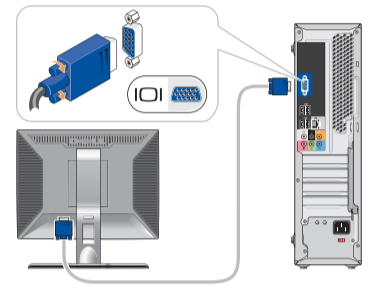
OR  
OF  
TAI  
ELLER  
ИЛИ  
ELLER



OR  
OF  
TAI  
ELLER  
ИЛИ  
ELLER

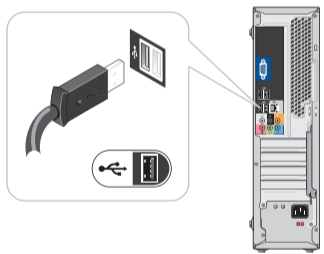


OR  
OF  
TAI  
ELLER  
ИЛИ  
ELLER



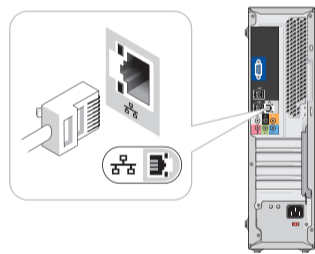
Sluit de monitor aan met gebruik met slechts EEN van de volgende kabels: de Y-adapter-kabel voor twee monitoren, de witte DVI-kabel of de blauwe VGA-kabel  
Käytä monitorin liittämiseen VAIN YHTÄ seuraavista kaapeleista: kahden näytön Y-sovitinkaapelia, valkoista DVI-kaapelia tai sinistä VGA-kaapelia  
Koble til skjermen med ÉN av de følgende kablene: Y-adapterkabelen for to skjermer, den hvite DVI-kabelen eller den blå VGA-kabelen  
Подключите монитор с помощью ТОЛЬКО ОДНОГО из следующих кабелей: кабель с Y-образным адаптером для мониторов, поддерживающих два стандарта, белый DVI-кабель, синий VGA-кабель  
Anslut bildskärmen med BARA EN av följande kablar: Y-adapterkabeln för dubbel bildskärm, den vita DVI-kabeln eller den blå VGA-kabeln

## 2 | Connect the keyboard and mouse



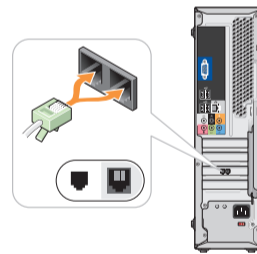
Sluit het toetsenbord en de muis aan  
Liitä näppäimistö ja hiiri  
Koble til tastaturet og musen  
Подключите клавиатуру и мышь  
Anslut tangentbord och mus

## 3 | Connect the network (cable not included)



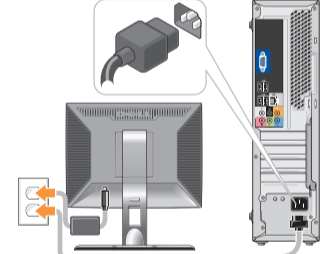
Sluit het netwerk aan (kabel niet bijgeleverd)  
Liitä verkko (kaapeli ei sisälly toimitukseen)  
Koble til netverk (kabel er ikke inkludert)  
Подключите компьютер к сети (кабель не прилагается)  
Anslut nätverk (kabel medföljer inte)

## 4 | Connect the modem (optional) (cable not included)



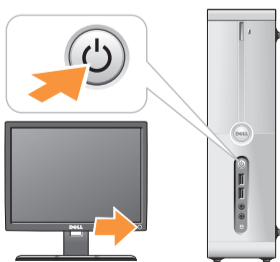
Sluit de modem aan (optioneel, kabel niet meegeleverd)  
Liitä modeemi (lisävaruste) (kaapeli ei sisälly toimitukseen)  
Koble til modem (tilleggsutstyr) (ledning ikke inkludert)  
Подключите модем (дополнительно) (кабель приобретается отдельно)  
Anslut modem (valfrött) (kabel medföljer inte)

## 5 | Connect the power cables



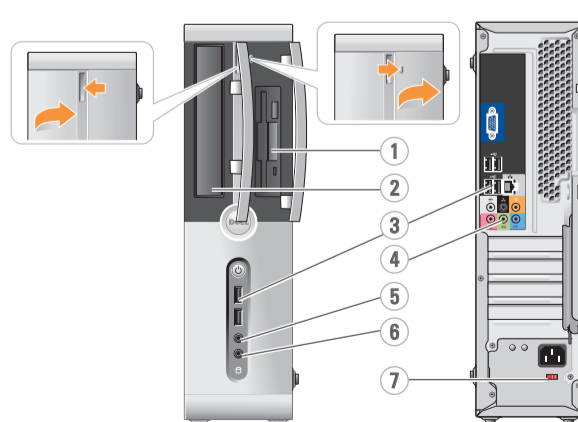
Sluit de stroomkabels aan  
Liitä virtajohdot  
Koble til strømkablene  
Подключите кабели питания  
Anslut strömkablar

## 6 | Press the power buttons



Druk op de aan/uit-knop  
Paina virtapainiketta  
Trykk på strømknappen  
Нажмите кнопку питания  
Tryck på strömknappen

## About Your Computer | Informatie over de computer | Tietoja tietokoneesta | Om datamaskinen | О компьютере | Om datorn



1. floppy drive / Media Card Reader (optional)
2. optical drive
3. USB 2.0 connectors\*
4. speaker connectors\*
5. headphone connector
6. microphone connector
7. voltage selection switch

\*Location and number of connectors may vary depending on your system.

1. diskettestation/mediakaartlezer (optioneel)
2. optisch station
3. USB 2.0-connectoren\*
4. luidsprekerconnectoren\*
5. microfoonconnector
6. hoofdtelefoonconnector
7. stroomselectieschakelaar

\*De locatie en het aantal porten is afhankelijk van het systeem.

1. levykeasema / mediakortin lukija (lisävaruste)
2. optinen asema
3. USB 2.0 -liittimet\*
4. kaiuttimien liittimet\*
5. mikrofoniiliitin
6. kuulokeliitin
7. jännitevalintakytkin

\*Porttien sijainti ja määrä voi vaihdella järjestelmän mukaan.

1. diskettstasjon/mediakortleser (tilleggsutstyr)
2. optisk stasjon
3. USB 2.0-kontakter\*
4. høyttalerkontakter\*
5. mikrofonkontakt
6. hodetelefonkontakt
7. spenningsvalgbryter

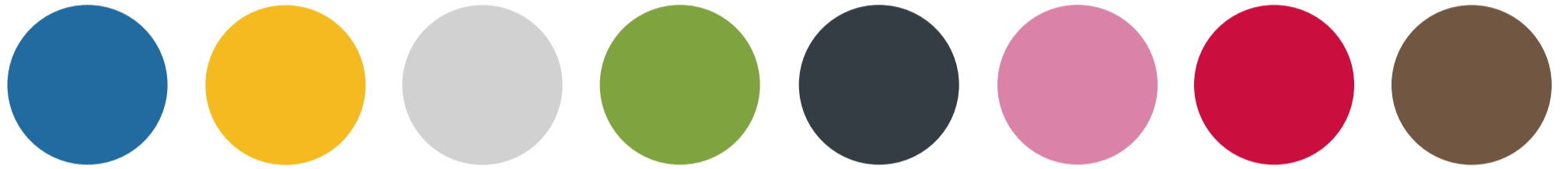
\*Plasseringen av og antall porter kan variere avhengig av system.

1. Дискковод гибких дисков или устройство Media Card Reader (дополнительно)
2. Дискковод оптических дисков
3. Разъемы шины USB 2.0\*
4. Разъемы для динамиков\*
5. Разъем для наушников
6. Разъем микрофона
7. Переключатель выбора напряжения

\*Расположение и количество портов может быть дру

1. diskettenhet / mediakortläsare (valfrött)
2. optisk enhet
3. USB 2.0-kontakter\*
4. högtalarkontakter\*
5. mikrofonkontakt
6. hörlurskontakt
7. spänningsomkopplare

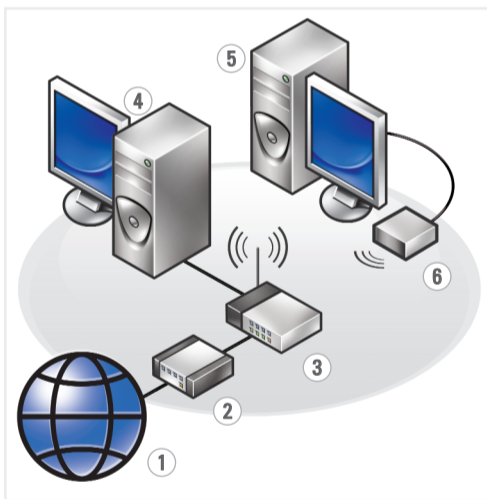
\*Placering och antalet portar kan variera beroende på system.



Uw computer installeren  
Tietokoneen käyttöönotto  
Konfigurere datamaskinen  
Установка компьютера  
Ställa in datorn

## SETTING UP YOUR COMPUTER

# Dell™ INSPIRON™ 530s/531s Series



### Wireless Network (Optional)

1. internet service
2. cable or DSL modem
3. wireless router
4. desktop computer with network adapter
5. desktop computer with USB wireless adapter
6. USB wireless adapter

See the documentation for your computer or router for more information about how to set up and use your wireless network.

### Draadloos netwerk (optioneel)

1. Internetservice
2. Kabel- of DSL-modem
3. Draadloze router
4. Desktopcomputer met netwerkadapter
5. Desktopcomputer met draadloze USB-adapter
6. Draadloze USB-adapter

Raadpleeg de documentatie van uw computer of router voor meer informatie over het installeren en gebruiken van uw draadloze netwerk.

### Langaton verkko (lisävaruste)

1. Internet-palvelu
2. Kaapeli- tai DSL-modeemi
3. Langaton reititin
4. Pöytätietokone, jossa on verkkokortti
5. Työasematietokone, jossa on langaton USB-sovitin
6. Langaton USB-sovitin

Lisätietoja langattoman verkon asentamisesta ja käyttämisestä on tietokoneen tai reitittimen oppaissa.

### Trådløst nettverk (valgfritt)

1. Internett-leverandør
2. Kabel- eller DSL-modem
3. Trådløs ruter
4. Datamaskin med netverkskort
5. Datamaskin med USB-adapter for trådløst nettverk
6. USB-adapter for trådløst nettverk

Se dokumentasjonen til datamaskinen eller ruterens hvis du vil ha flere opplysninger om hvordan du konfigurerer og bruker trådløst nettverk.

### Беспроводная сеть (дополнительно)

1. Услуги Интернета
2. Кабельный модем или модем DSL
3. Настольный компьютер с сетевым адаптером
4. Настольный компьютер с сетевым адаптером
5. Настольный компьютер с USB-адаптером беспроводной сети
6. USB-адаптер беспроводной сети

Дополнительную информацию о настройке и использовании беспроводной сети можно найти в документации по компьютеру или маршрутизатору.

### Trådløst nätverk (valfritt)

1. Internet-tjänst
2. Kabel- eller DSL-modem
3. Trådlös router
4. Bordsdator med nätverksadapter
5. Bordsdator med trådlös USB-adapter
6. Trådlös USB-adapter

Mer information om hur du ställer in och använder det trådlösa nätverket finns i dokumentationen till datorn eller routern.



### Finding Answers

See your *Owner's Manual* for more information about using your computer.

If you do not have a printed copy of the *Owner's Manual*, go to [support.dell.com](http://support.dell.com).

### Antwoorden vinden

Zie de *Eigenaars-handleiding* voor meer informatie over het gebruik van uw computer.

Als u geen gedrukt exemplaar van de *Eigenaarshandleiding* hebt, gaat u naar [support.dell.com](http://support.dell.com).

### Vastausten etsminen

Lisätietoja tietokoneen käytöstä on *Omistajan oppaasta*.

Jos sinulla ei ole *Omistajan oppaasta* painettua versiota, siirry osoitteeseen [support.dell.com](http://support.dell.com).

### Finne svar

I *Brakerhåndboken* finner du flere opplysninger om hvordan du bruker datamaskinen.

Hvis du ikke har et trykt eksemplar av *Brakerhåndboken*, kan du gå til [support.dell.com](http://support.dell.com).

### Дополнительную информацию

об использовании компьютера можно найти в Руководстве по эксплуатации.

Если у вас отсутствует печатная копия Руководства по эксплуатации, обратитесь на веб-узле [support.dell.com](http://support.dell.com).

### Hitta svar

Mer information om hur du använder datorn finns i *Ågarens handbok*.

Om du inte har någon tryckt kopia av *Ågarens handbok* går du in på [support.dell.com](http://support.dell.com).

